

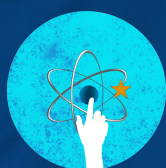


# Guide d'accompagnement

retour sur la pièce

---

**Ressources pour la famille  
et les accompagnateurs.trices**



# Mise en contexte

Voici le guide d'accompagnement de retour sur la pièce *LoveStar* du Théâtre Incliné. Dans celui-ci vous trouverez les principales thématiques de la pièce, des pistes de réflexion sur celles-ci, un retour sur la forme théâtrale du spectacle et quelques propositions d'activités à faire de retour à la maison.

N'oubliez pas, le spectacle n'est surtout pas la fin de l'expérience. C'est le point de départ à la discussion, à l'échange et à la réflexion. C'est le temps le plus riche parce que ces conversations sont uniques à chaque spectateur!

En souhaitant que cette ressource apporte les outils nécessaires pour que vous puissiez pleinement enrichir cette sortie au théâtre!

## Thèmes abordés

Nous avons relevé deux thèmes significatifs dans *LoveStar* : la **technologie** et l'**environnement**. Il est bien sûr possible que vous en ayez repérés d'autres à la suite de la représentation.

N'hésitez pas à en discuter avec votre enfant et à les mobiliser lors du retour à la maison.

## Technologie

Ce thème est l'un des éléments centraux de *LoveStar*, tout d'abord puisque nous suivons le travail d'une scientifique sur les diverses ondes présentes dans le monde, mais également parce que nous voyons comment les avancées technologiques peuvent être détournées de leur intention bienfaisante.

Et c'est ce détournement qui, entre autres, alimente la dystopie de cet univers.

Les innovations technologiques et numériques représentées dans *LoveStar* peuvent paraître bien lointaines, mais cette fiction est de plus en plus réelle. Il suffit de penser à l'intelligence artificielle, au *machine learning*, en passant par les superordinateurs, l'intelligence augmentée et l'analyse des données, et leurs capacités remarquables.

## Environnement

L'environnement est compris comme l'ensemble des composants naturels de la planète Terre, comme l'air, l'eau, l'atmosphère, et l'ensemble des phénomènes et interactions qui s'y déploient, c'est-à-dire tout ce qui entoure l'humain et ses activités.

La pièce *LoveStar* traite en particulier de ce thème en démontrant la dégradation qui en ait fait dû aux activités humaines.

Ainsi, un des messages sous-entendus est la nécessité de protéger l'environnement, et ce, en prenant des mesures pour limiter ou supprimer l'impact négatif des activités de l'être humain sur son environnement avant que celui-ci soit saccagé.

Bien que ce thème alimente aussi l'univers de fiction de la pièce, il n'en est pas moins un enjeu social déjà présent auquel il faut réfléchir.



## Forme théâtrale

Le Théâtre Incliné utilise des marionnettes, des objets et des projections vidéo pour inventer leurs mondes.

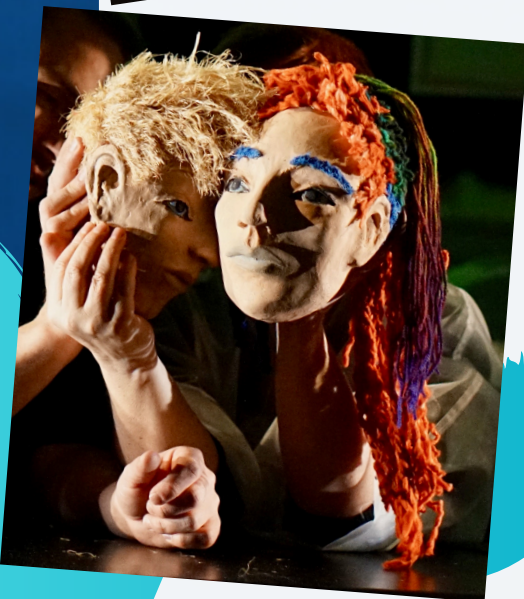
L'équipe utilise ces outils autant dans ses spectacles pour adultes que dans ses spectacles pour les jeunes.

Dans le cas de *LoveStar*, le visuel prend encore plus d'importance puisqu'il s'agit d'une pièce sans paroles.

Tout message passe par le visuel (vidéo projetée, jeu d'acteurs, leurs mouvements et expressions, les marionnettes, etc.) et le sonore (musique et bruits).

Et c'est en alliant ces modes de communication que le spectateur peut faire du sens par rapport à la pièce.

**Ainsi, tout un chacun peut en tirer une interprétation différente mais tout autant valable.**



# Activité de retour sur la pièce

## *Discussion sur la représentation*

### **Buts de l'activité**

Revenir de manière sensible sur la représentation de *LoveStar*;  
Faire part de ses impressions et de ses questionnements

### **À noter!**

Au retour d'un spectacle sans paroles, il se peut que votre enfant soit décontenancé et pense qu'il n'a « rien compris ».

Mais en fouillant un peu, il se rendra compte qu'il a saisi beaucoup de choses !

### **Déroulement**

Demandez à votre enfant de se remémorer et de nommer le moment le plus significatif du spectacle pour lui, ce qui l'a interpellé.

Demandez-lui de tenter d'en expliquer le pourquoi.  
Quelle émotion ce moment a-t-il fait surgir?

Accompagnez votre enfant dans sa réflexion en lui proposant de :

- **Se rappeler ce qu'il a vu, ce qu'il a entendu, ce qui s'est passé lors du spectacle, ce qu'ils ont ressenti durant la pièce.**

Par exemple : À quel endroit l'histoire se passe-t-elle?

Qui sont les personnes? Que font-ils?

- **Interpréter, se poser des questions sur les choix des artistes et y trouver des réponses personnelles.**

Par exemple : Pourquoi les marionnettes sont-elles dans la lumière, alors que les interprètes qui les manipulent sont dans le noir?

- **Exercer son jugement, donner son appréciation du spectacle en ciblant un élément précis de la représentation (costumes, décor, effets visuels, marionnettes, histoire, musique, éclairage, etc.).**

Par exemple : Le décor, il te faisait penser à quoi? Plus particulièrement les écrans où on projetait des images? Qu'as-tu remarqué des marionnettes?

Discutez des réponses avec votre enfants et

**expliquez que dans le théâtre visuel toutes les réponses sont bonnes.**

**Chaque spectateur ou spectatrice peut recevoir et interpréter de façon différente ce qu'il décode.**

## Variante

Parfois, il est difficile pour les enfants de mettre leur pensée en mot. Ainsi, vous pourriez proposer à votre enfant de représenter son moment favori de la pièce sous la forme d'un dessin ou bien d'un collage. En ayant sous la main une représentation de sa pensée, il serait ensuite peut-être plus aisé de lui demander ce qu'il a ressenti à ce passage de la pièce et exercer davantage un jugement sur celle-ci.






# Activité de retour sur la pièce

## *Une action concrète au quotidien*


### **Buts de l'activité**

Susciter la réflexion autour de la consommation et de l'écocitoyenneté;  
Inciter à prendre de nouvelles habitudes pour un développement durable et solidaire.

### **Déroulement**




La thématique de l'environnement étant un élément clé de la pièce, interrogez votre enfant pour savoir s'il a remarqué que c'était une des thématiques.



Demandez-lui comment il l'a déduit (ou non), à l'aide de quel élément scénique, etc..

Questionnez votre enfant pour savoir si le spectacle l'a fait réfléchir sur quelque chose. Il vous donnera sûrement une réponse intéressante en lien avec ses préoccupations à lui.

Pour le pister, donnez en exemple le moment où les animaux transgéniques sont créés ou la montée des déchets et des objets inutiles dans la nature jusqu'à « l'explosion » finale.



La pièce *LoveStar* voulant sensibiliser aux enjeux environnementaux et de consommation, toute réponse qui évoque la protection de l'environnement et/ou la réduction de l'impact négatif des activités de l'être humain sur celui-ci est valable.

Ensuite, demandez à votre enfant de se remémorer lorsque les humains créaient plein d'objets inutiles et que tout cela s'empilait dans l'environnement.

- Dans le spectacle, un personnage construit des objets à partir d'animaux, tu te souviens de quels objets il s'agit?
- Te souviens-tu de ce que la voix disait à ce moment là?

« Puis, on inventa un tas de choses inutiles ».

- Crois-tu que notre société fait des choses inutiles?
- Donne moi des exemples de choses inutiles?
- À la maison, as-tu des choses inutiles? Par exemple?
- Qu'est-ce que tu pourrais faire avec ?

Puis questionnez-vous, votre enfant et vous, sur les façons pour éviter cette pollution.

Effectuez un inventaire de vos réponses en les prenant en note et analysez la faisabilité de la majorité des propositions.



Nous aussi, comme être humain,  
contribuons à la pollution et à la détérioration de  
l'environnement, de par nos  
choix et nos actions.

Vous pouvez donner des exemples tels que :

- Faire couler l'eau du robinet alors qu'on n'en a plus besoin;
- Laisser les lumières ouvertes alors qu'on n'est pas dans la pièce;
- Utiliser des sacs de plastique pour faire les courses;
- Jeter à la poubelle des déchets qui se recyclent;
- Etc.



Vous pouvez, votre enfant et vous,  
calculer votre empreinte écologique grâce au calcul du ministère de  
l'Environnement et Lutte contre les changements climatiques.

Vous pouvez ainsi quantifier votre consommation et celle de la famille,  
et mieux comprendre les impacts que cela entraîne sur  
l'environnement.

Si l'on veut aider à préserver l'environnement et notre planète,  
**nous devons tous faire des changements.**

Il n'est pas nécessaire que ce soit de grands changements  
et ceux-ci n'ont pas à réduire notre qualité de vie.

En revanche, **il est important de le faire ensemble.**

Tout le monde doit contribuer.

De cette façon, même les plus petites actions peuvent faire de grandes  
différences.





Trouvez avec votre enfant quelles actions vous faites déjà au quotidien qui aident l'environnement.

Par exemple :

- Écrire des deux côtés des feuilles;
- Mettre les matières recyclables dans le bac de recyclage;
- Utiliser une gourde d'eau au lieu d'acheter les bouteilles d'eau en plastique;
- Marcher ou prendre le vélo pour aller à l'école et au travail;
- Acheter local;
- Etc.

Notez les réponses et discutez des actions quotidiennes qui pourraient être faites pour diminuer votre impact écologique au sein de votre famille.

Décidez avec votre enfant d'une action concrète écologique à faire pour une semaine. Gardez des traces en faisant un tableau de suivi ou bien en le notant sur le calendrier familial.

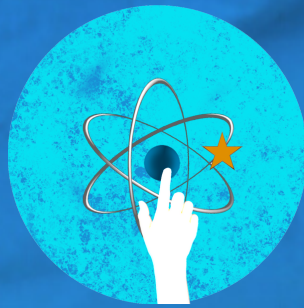
La semaine suivante, faites le point avec votre famille sur l'action concrète. Discutez des difficultés, des facilités, des moments où l'action a été faite ou non, par qui, etc.

Continuez de faire cette action et rajoutez-en une autre si possible, et ainsi de suite.



Nous vous invitons à documenter le processus, à prendre des photos de votre initiative, etc.

Profitez également de l'espace **exprime-toi** de **LoveStarium** pour faire part de vos actions!



## Enrichissements possibles

Créée à partir des thèmes et de l'esthétique de l'œuvre théâtrale *LoveStar*, la plateforme **LoveStarium** propose aussi des pistes de prolongement de l'œuvre, mais aussi pour développer la créativité, l'esprit critique et l'écocitoyenneté des élèves.

Il est possible d'enrichir l'activité ***Discussion critique sur la représentation*** en ayant recours à l'exercice d'association des divers métiers du théâtre, disponible dans la section **Artiste**. De plus, des capsules vidéo où les divers concepteurs de la pièce présentent leur inspiration et leur processus de création sont disponibles pour enrichir la réflexion l'interprétation possible de la pièce.

L'activité ***Une action concrète au quotidien*** peut être enrichie avec le visionnement de la vidéo de l'auteur Andri Snær Magnason dans la section **Philosophe**. Celle-ci peut servir de déclencheur de réflexion et inspirer votre enfant et vous-même à vous questionner sur votre pouvoir quant aux enjeux environnementaux.

Et puis, il est possible de publier les créations, critiques et réflexions des élèves dans la section **exprime-toi** sur la plateforme. Il serait également intéressant de les amener à commenter les publications qui y sont déjà présentes.



# Théâtre Incliné

Le Théâtre Incliné est une compagnie québécoise de théâtre visuel fondée en 1991 par José Babin, directrice artistique, metteuse en scène et interprète. Le mandat de la compagnie s'articule autour de la recherche de nouvelles formes, la création et la diffusion d'œuvres axées vers une poésie de l'image.

Chaque nouveau projet prend son impulsion dans les différents territoires qui inspirent les têtes chercheuses de la compagnie, José Babin et Alain Lavallée. L'Incliné crée au contact d'artistes de différentes cultures à travers des coproductions avec la France, l'Italie, le Japon et la Scandinavie.

Sa forme théâtrale qui se caractérise par l'utilisation de marionnettes, de comédiens, de vidéos et de théâtre d'ombres intéresse une grande diversité de publics. L'Incliné participe activement au développement des arts à Laval et initie des projets originaux et fédérateurs. Ses œuvres rayonnent ici à Laval, et aussi à l'échelle nationale et internationale (États-Unis, Europe, Asie).

[www.theatreincline.ca](http://www.theatreincline.ca)



[mediation@theatreincline.ca](mailto:mediation@theatreincline.ca)

## Équipe de création en médiation culturelle et numérique

Rédaction et conception du guide : Amélie Vallières

Traduction version anglaise : Mathilde Perahia

Photos © Lucile Prosper, José Babin, Alain Lavallée et Frédérique Deu